

KISKUNFÉLEGYHÁZA TELEPÜLÉSFEJLESZTÉSI KONCEPCIÓ 2018-2030

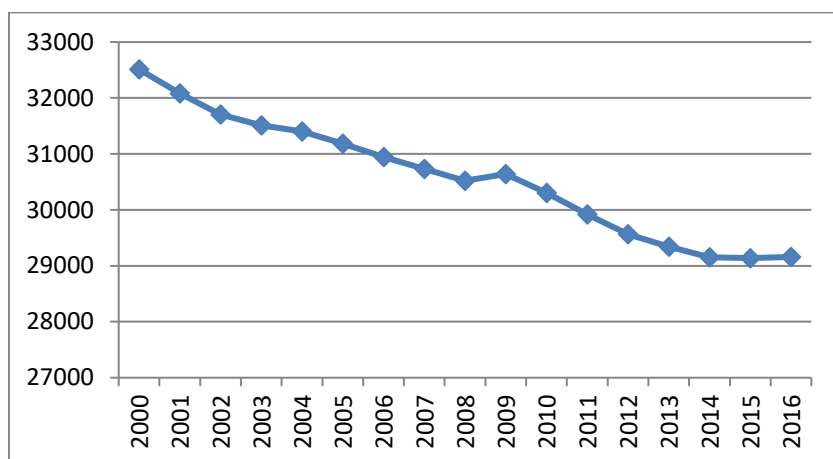
Kiegészítés a 2015. évi Megalapozó vizsgálatok Társadalom és Gazdaság fejezeteihez

A település társadalma

Demográfia

Kiskunfélegyháza lakónépessége folyamatosan csökken, ezt a tendenciát nem sikerült megállítani; a 2000-ben még 32 ezer fő feletti létszám 2017 erejére már 29 ezer felé közelít.

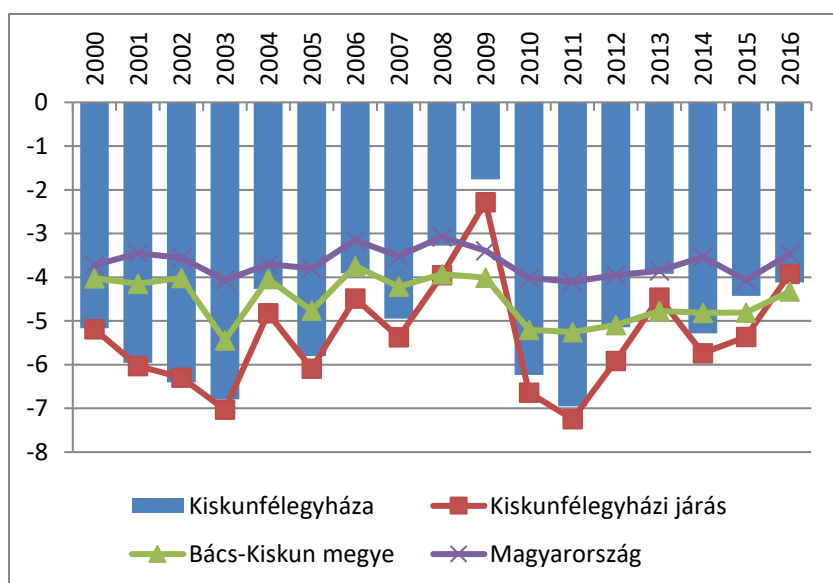
Kiskunfélegyháza lakónépességének alakulása



Forrás: KSH T-Star

A népességfogyás egyik tényezője a születések és halálozások számának alakulása, a természetes szaporodás/fogyás. Ezen adatok igen kedvezőtlenek, a csökkenés többnyire az országos és a megyei mértéket is meghaladja, bár az egész járást nézve annál picit jobbák a mutatók.

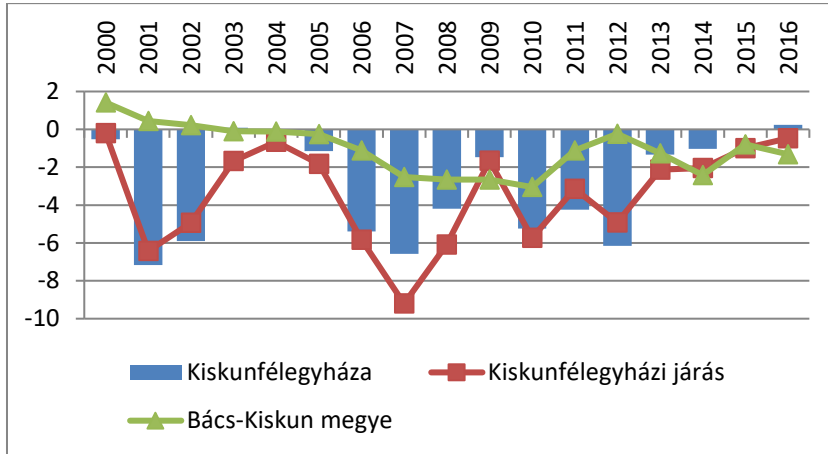
Az ezer lakosra jutó természetes szaporodás/fogyás alakulása



Forrás: KSH T-Star

A csökkenés másik oka a vándorlási egyenleg alakulása, az odaköltözések és az elvándorlások egyenlege. Ez a mutató is többnyire negatív, a Bács-Kiskun megyei helyzetenél rosszabb, ugyanakkor a járási adatoknál valamivel jobb – 2016-ban már többen költöztek a városba, mint onnan el.

Az ezer lakosra jutó vándorlási egyenleg alakulása



Forrás: KSH T-Star

Egy település demográfiai helyzetét több mutató segítségével szoktuk értékelni. Ezek: az öregedési index (a 65 évnél idősebbek a 14 évnél fiatalabbak %-ában) – ez jelzi a település előregedését, ha ez 100-nál nagyobb, akkor több az időskorú, mint a fiatal, ami a jövőbeni kilátásokat eléggé befolyásolja. A gyermeknépesség ellátottsági rátája (a 14 év alattiak a 15-64 évesek %-ában), ami azt mutatja, hogy a munkavállalási korúak számára mekkora terhet jelent a gyermekek eltartása. Az idős népesség eltartottsági rátája (a 65 évnél idősebbek a 15-64 évesekhez viszonyítva) azt érzékelteti, hogy a munkaképes korúaknak mennyi idősebb eltartásáról kell gondoskodniuk. Ezen mutatók a különböző intézmények – akár bölcsőde, óvoda, iskola, akár a nyugdíjasokkal foglalkozók – jövőbeni igényeire, kihasználtságára is utalnak, így az igények átrendeződése az intézményekkel kapcsolatos elvárásokat is módosíthatják.

A korösszetétellel kapcsolatos mutatók, 2016

	Öregedési index	Gyermeknépesség eltartottsági rátája	Idős népesség eltartottsági rátája
Kiskunfélegyháza	141,39	21,53	30,45
Kiskunfélegyházi járás	143,81	20,96	30,15
Bács-Kiskun megye	135,56	21,53	29,19
Magyarország	128,49	21,73	27,93

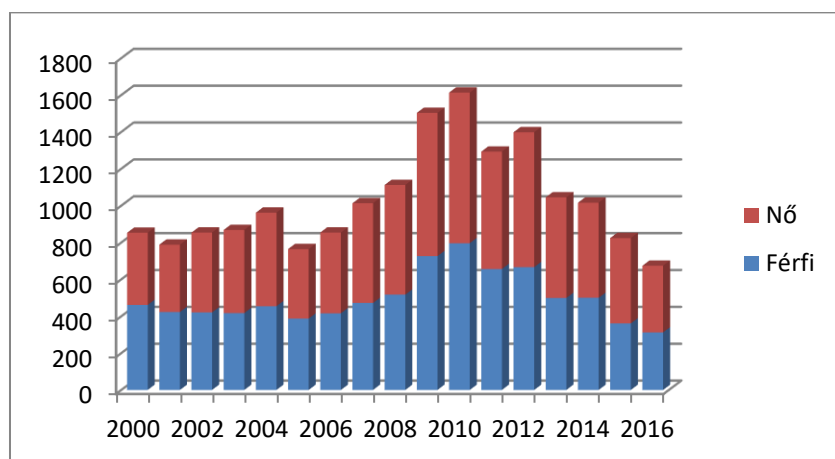
Forrás: KSH T-Star

Ezen mutatók a városban kedvezőtlenebb helyzetet jeleznek, mint amit akár a megyében, akár az országban kiszámíthatunk, ugyanakkor a környékbeli településeket is figyelembe véve kicsit jobb kép rajzolódik ki. A népesség korösszetételének változása az intézményhálózatra is hatást gyakorol – a kevesebb gyermek miatt kevesebb bölcsődei, óvodai, iskolai férőhelyre lesz szükség, az idősödő társadalom az egészségügyi, időskori, szociális ellátás iránti igény bővülését jelenti.

Foglalkoztatottság

A foglalkoztatottságról a legpontosabb adatokat a népszámlálás alkalmával kapjuk, a Nemzeti Foglalkoztatási Szolgálat is követi a folyamatokat. Ennek nyilvántartása szerint a munkaképes korú népesség (a 15-64 év közöttiek) körében jelentős változások nem tapasztalhatók, létszámuk a városban 20 ezer – 21 ezer fő körülire tehető. A munkanélküliség azonban továbbra is nyomon követhető, ennek mértéke – alapvetően a közmunka program eredményeként – jelentősen csökkent.

A nyilvántartott állás keresők számának alakulása



Forrás: KSH T-Star

A 2008-as pénzügyi világválság megnehezítette a vállalkozások helyzetét, többen létszámcsökkentésre kényszerültek, így a munkanélküliek száma megugrott. A következő években lassan konszolidálódott a pénzügyi világ, ezt követte a vállalkozások stabilizálódása is.

A munkanélküliség fontosabb adatai

Év	Nyilvántartott állás keresők, fő	Munkavállalási korú ¹ népesség, fő	Relatív mutató, % ²	180 napon	Egy éven
				túli állás keresők aránya az összes állás kereső %-ában	túli állás keresők aránya az összes állás kereső %-ában
2000	853	20100	4,244	32,94	32,94
2001	788	20892	3,772	39,85	12,06
2002	854	20892	4,088	36,30	11,12
2003	868	20958	4,142	38,13	11,75
2004	962	20756	4,635	33,16	10,29
2005	764	20735	3,685	27,49	8,12
2006	854	20765	4,113	39,34	11,12
2007	1013	20959	4,833	35,64	11,75
2008	1112	20757	5,357	40,47	17,54
2009	1503	20925	7,183	43,78	14,70
2010	1612	20888	7,717	42,78	18,24
2011	1292	20806	6,210	46,56	19,58
2012	1367	20375	6,709	48,35	..

¹ Munkavállalási korú: 15-64 évesek

² Relatív mutató: a nyilvántartott állás keresők a munkavállalási korú népesség %-ában

2013	1273	19987	6,369	47,56	..
2014	1042	21280	4,897	36,71	..
2015	814	21007	3,875	43,20	25,18
2016	674	20748	3,249	37,24	20,47

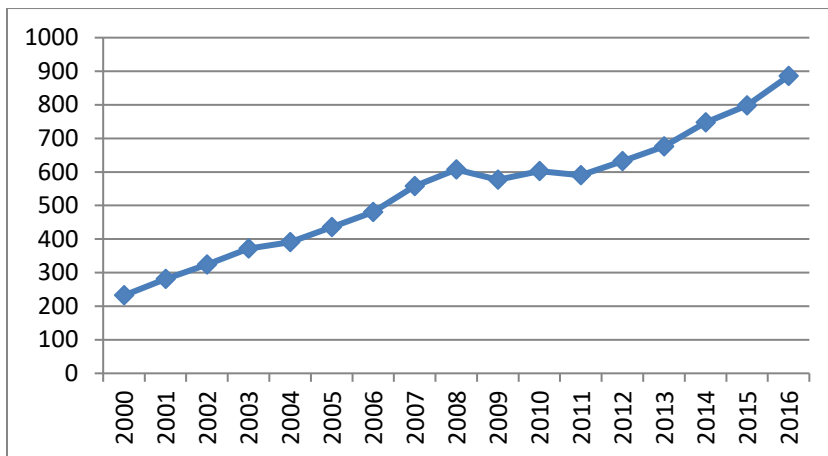
Forrás: Nemzeti Foglalkoztatási Szolgálat; KSH T-Star

A legsúlyosabb helyzetben azok vannak, akik már több mint fél, vagy akár egy év után sem tudnak elhelyezkedni. A munkanélküliek gyakran egyharmada, néhány évben majdnem fele 180 nap után sem talált munkahelyet – az a tapasztalat, hogy minél hosszabb ideig van távol valaki a munka világától, annál nehezebb visszailleszkednie, ha mégis felveszik valahová.

Jövedelmi viszonyok

A nettó bérek, keresetek, egyéb bevételek 2000-hez képest 2016-ra több mint kilencszeresére nőttek – ebben szerepet játszott a jövedelmek emelkedése és az adómérték csökkenése egyaránt. A jövedelemből az egész lakosság megélhetését fedezni kell, ezért az egy főre jutó nettó (adózás utáni) jövedelem alakulását érdemes megfigyelni. A fogyasztásra költhető pénz közel három és félszeresére nőtt a vizsgált időszakban.

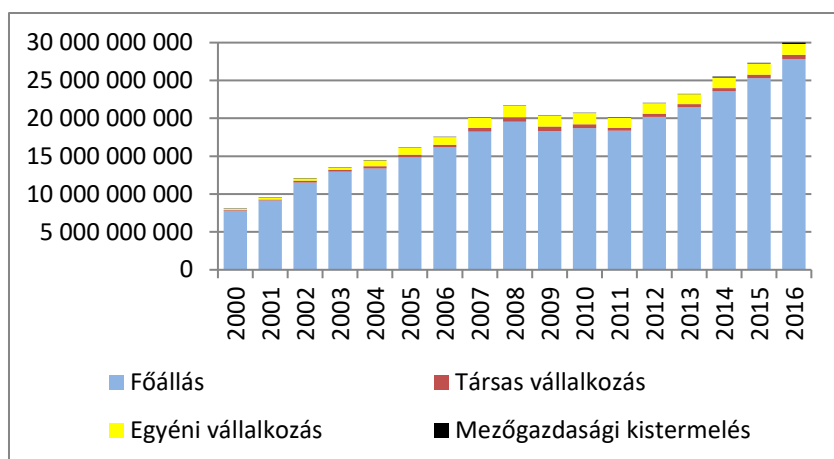
Az egy főre jutó nettó jövedelem alakulása, ezer forint



Forrás: Teir – NAV

A jövedelem meghatározó része az alkalmazotti, alapvetően főállási forrás, vannak társas vállalkozásból származó bevételek, az egyéni vállalkozások – nagyobb számukból fakadóan is – észrevehetőbben jelennek meg, a mezőgazdasági kistermelők nem tudnak jelentős jövedelmet kimutatni.

A belföldi jövedelmek összetételének alakulása, forint



Forrás: Teir – NAV

A munkajövedelmen kívül a különböző segélyek járulhatnak hozzá a lakók megélhetéséhez. Ezen a téren jelentős változást hozott a szociális igazgatásról és szociális ellátásokról szóló 1993. évi III. törvény módosítása, 2015-től kezdődően átalakult a segélyezési rendszer, korábban is voltak változtatások. A XIX. század folyamatait nézve a támogatási jogcímek számának mérséklődését tapasztalhatjuk, kevesebben is részesülhettek ezekből.

Különböző támogatásban, segélyezésben részesültek száma, fő

Fő	2010	2014	2016
Átmeneti segélyezésben részesültek száma	1166		
Rendkívüli gyermekvédelmi támogatásban részesültek száma	727		
Lakásfenntartási támogatásban részesültek száma	1837		
Súlyosan mozgáskorlátozott személyek közlekedési támogatásában részesültek száma	145		
Időskorúak járadékában részesítettek évi átlagos száma	46	50	43
Rendszeres gyermekvédelmi kedvezményben részesítettek évi átlagos száma	2006	1286	815
Temetési segélyben részesültek száma	71		
Közgyógyellátási igazolvánnyal rendelkezők száma	1051	724	738
Ápolási díjban részesítettek évi átlagos száma	166	237	
Rendszeres szociális segélyben részesítettek átlagos száma	109	185	
Foglalkoztatást helyettesítő támogatásban részesítettek átlagos havi száma	171	241	
Rendszeres gyermekvédelmi kedvezményhez kapcsolódó pénzbeli ellátásban részesítettek átlagos száma	7	2	8
Óvodáztatási támogatásban részesültek száma		48	
Adósságcsökkentési támogatásban részesültek száma	169		
Önkormányzati segélyben részesültek száma		413	
Települési támogatásban részesültek száma			2044
Egészségkárosodási és gyermekfelügyeleti támogatásban részesítettek átlagos száma			112
Foglalkoztatást helyettesítő támogatásban részesítettek átlagos havi száma			148
Alanyi jogon megállapított ápolási díjban részesítettek átlagos száma			218,7

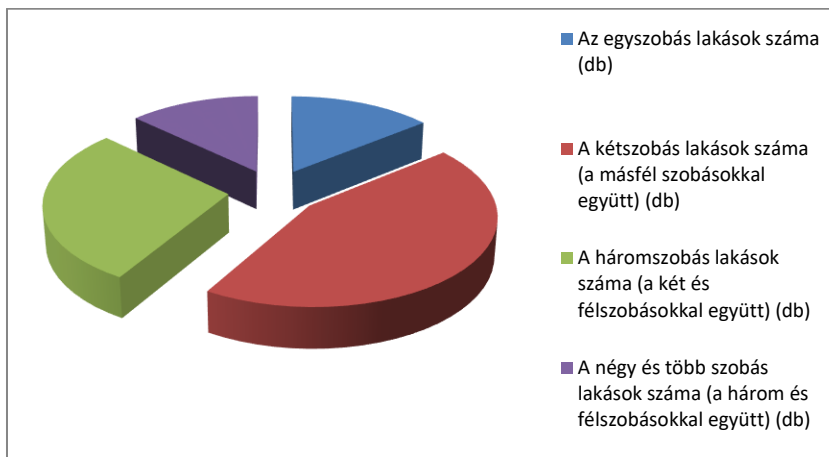
Forrás: KSH T-Star

Életminőség

Az életminőség szubjektív minősítés, eléggé összetett fogalom, számos elemét nem is tudjuk számszerűsíteni. Ebbe értjük az emberi kapcsolatokat, azok minőségét, a párkapcsolatok sikerességét, a munka eredményességét, a munkahelyi körülményeket, az anyagi biztonságot, a kulturált környezetet, a szabadidő-eltöltés lehetőségeit, a kulturális szokásokat. A jó életminőséghez szükséges a jó szociális, kulturális, egészségügyi ellátottság, a létbiztonság, a közlekedési viszonyok, az úthálózat megfelelő minősége, a lakáskörülmények – és még számtalan olyan tényező, aminek megléte és pozitív értékelése adja azt az érzést, amitől jól érezzük magunkat. Az említett elemek közül a lakáskörülményeket adatokkal is érzékeltetni lehet.

Kiskunfélegyháza lakásállománya 2001-ben 14075 darab volt, ez a szám folyamatosan emelkedett, 2010-ben már 14729 lakást tartottak nyilván. Az elköltözések, elhalálozás miatti kiürülések, leromlások miatt csökkent az állomány, 2016-ban 14567 lakást használtak. A lakások döntő többsége már több szobás, közel fele kétszobás, de nő a négy szobás és annál nagyobb lakások részesedése is.

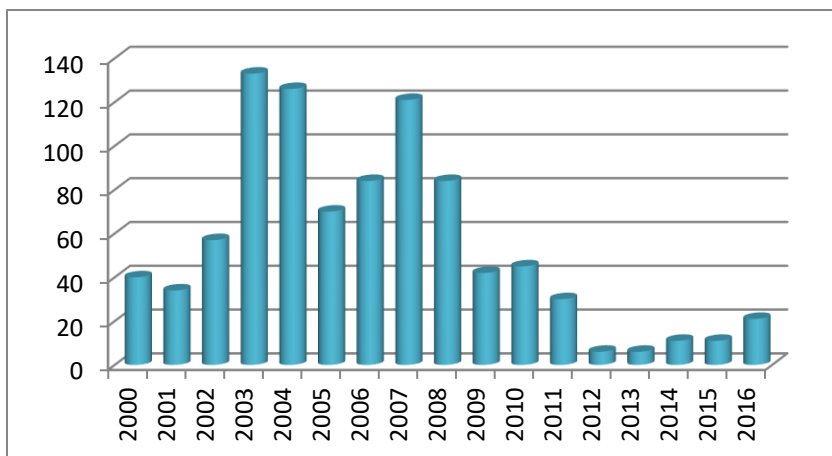
A lakásállomány szobaszám szerinti megoszlása, 2016



Forrás: KSH T-Star

A lakásépítési kedv hullámzóan alakult, voltak évek, amikor 100-nál több új lakásba költöztek, az utóbbi években viszont alig néhány új lakást vettek birtokukba. Az új építésű lakások esetében a közművesítettség lényegében teljesnek mondható, ezek már vízhálózatba, közcsatorna-hálózatba, gázhálózatba bekötöttek, mindegyikben van fürdőszoba.

Az év folyamán épített lakások számának alakulása, darab



Forrás: KSH T-Star

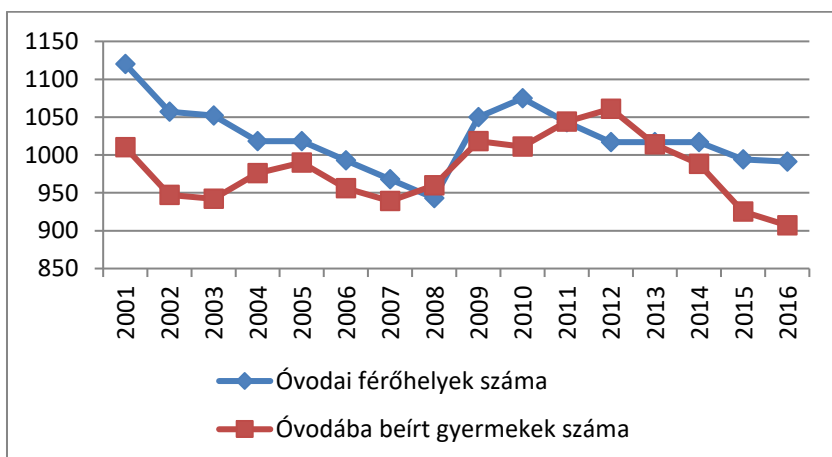
A település humán infrastruktúrája

Humán közszolgáltatások

Oktatás

Az **óvodai** feladatellátási helyek száma a városban 11-12 körül alakul, van közöttük önkormányzati, egyházi, alapítványi működtetésű. A férőhelyek száma 900 és 1200 között mozgott 2001 óta, a kihasználtság is változóan alakult, voltak évek, amikor több gyermeket fogadtak, mint ahány hely rendelkezésre állt. Az utóbbi években – a születések számának mérséklődése következtében – egyre kevesebb gyermeket íratnak be az óvodákba. 2016-ban a 41 óvodai csoportban 82 óvodapedagógus foglalkozott a kicsikkel.

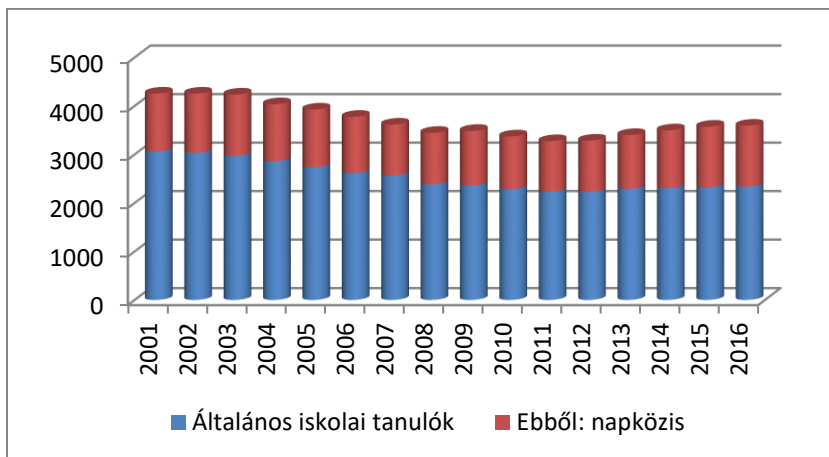
Az óvodák férőhelyeinek és az óvodába beírt gyermekek számának alakulása



Forrás: KSH T-Star

Kiskunfélegyházán nyolc **általános iskola** működik, a Tankerületi Központ mellett katolikus egyház, illetve egy alapítvány segíti a képzést. Az iskolák, az osztályok száma mérséklődött 2000 óta, aminek alapvetően a kevesebb gyermek áll a háttérben. A gyermekekkel foglalkozó pedagógusok száma is változott, a 2001-ben 303 fős létszám évről-évre csökkent, 2011-ben érte el a mélypontját 205 fővel, ezt követően emelkedett a pedagógusok száma és 2016-ban már 249 tanár oktatta a gyerekeket.

Az általános iskolai tanulók és ezen belül a napközisek számának alakulása



Forrás: KSH T-Star

A **középfokú oktatás** jelentős átrendezésen ment keresztül, 2016-ban két gimnázium, hat szakgimnázium, három szakközépiskola szerepelt az oktatási nyilvántartásban. 2016-ban 631 gimnazista volt (létszámuk jelentős csökkenést mutat), 1511 szakgimnáziumi hallgató, 661 szakközépiskolai tanuló tanult a középfokú intézményekben.

Egészségügy

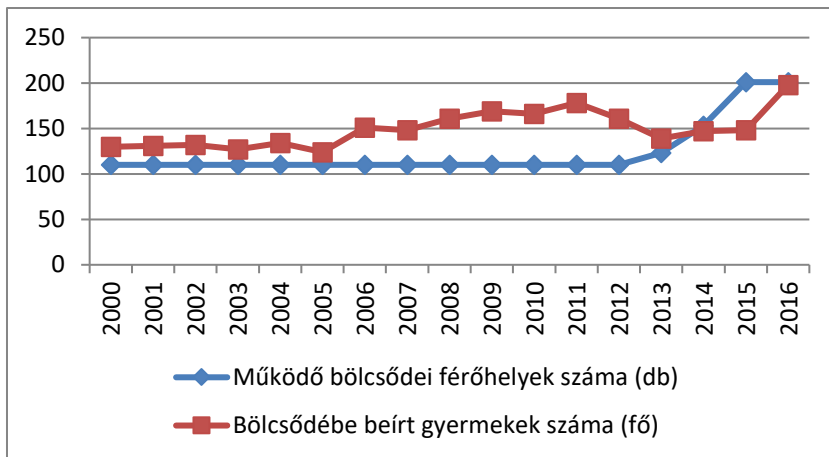
A városban hosszú idő óta 13 felnőtt és hat gyermekorvos látja el a **házi**orvosi teendőket. A rendeléseken változó létszámban jelentek meg a betegek, ami viszont feltűnő, hogy a lakáson történő ellátások száma erőteljesen csökkent. A városban hét fogorvos, tíz körzeti és hat iskolai védőnő segíti a panaszok kezelését.

Kiskunfélegyházán a **kórház** (jelenleg a Bács-Kiskun Megyei Kórház telephelyeként működő tagintézmény) biztosítja a járóbeteg szakrendeléseket, 34 féle orvosi ellátást lehet itt igénybe venni. A fekvőbeteg osztályok alapvetően rehabilitációs célokat szolgálnak, illetve krónikus belgyógyászati betegeket kezelnek. A kórházon belül működik a Róna Kincs Gyógyfürdő, amelynek gyógyvize a mozgásszervi betegségek, főleg a kopásos gerincproblémák enyhítésére alkalmas. Erre alapozva hidro- és balneoterápiás kezeléseket kínálnak, gyógymasszázs, elektroterápia, gyógytorna is megtalálható.

Szociális közszolgáltatások

A városban a szociális ellátást két intézmény fogja össze: a Kapocs Szociális és Gyermekvédelmi Intézmény, amely a család- és gyermekjóléti szolgálatot; a család- és gyermekjóléti központot üzemelteti, van egy 40 férőhelyes átmeneti otthon a veszélybe került családok részére, valamint a hajléktalanok számára nyújt menedéket (125 férőhelyes éjjeli menedékhellyel, 14 férőhelyes átmeneti szállással, 100 férőhelyes nappali melegedővel és 50 adagos népkonyhával). Ehhez az intézményhez tartozik a két **bölcsőde** is, amelyek férőhelyeit a növekvő igényt követve fokozatosan növeltek. Így a korábbi zsúfoltságot (a férőhelyeknél több kicsi felvételét) sikerült mérsékelni, most már elegendő hely áll rendelkezésre.

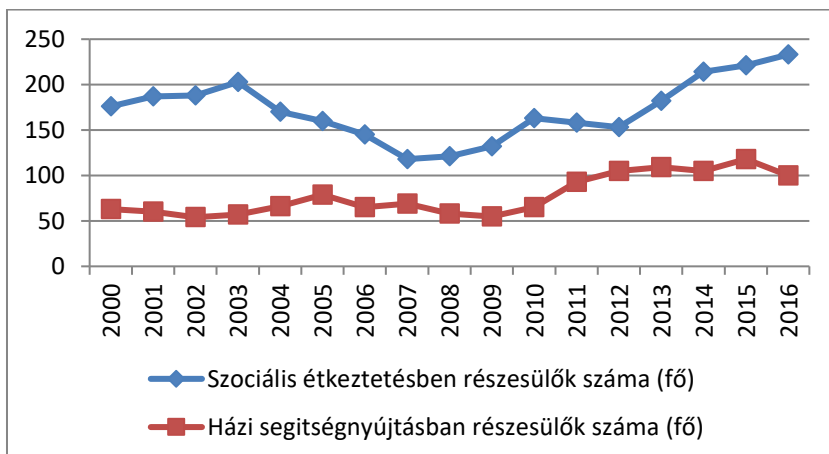
A bölcsődék kihasználtságának alakulása



Forrás: KSH T-Star

A másik szociális ellátást biztosító a Szivárvány Személyes Gondoskodást nyújtó Intézmény. Folyamatosan emelkedik az ellátandók száma – a szociális étkeztetésben 2016-ban már 233 fő részesült, a házi segítségnyújtást is egyre többen kérik.

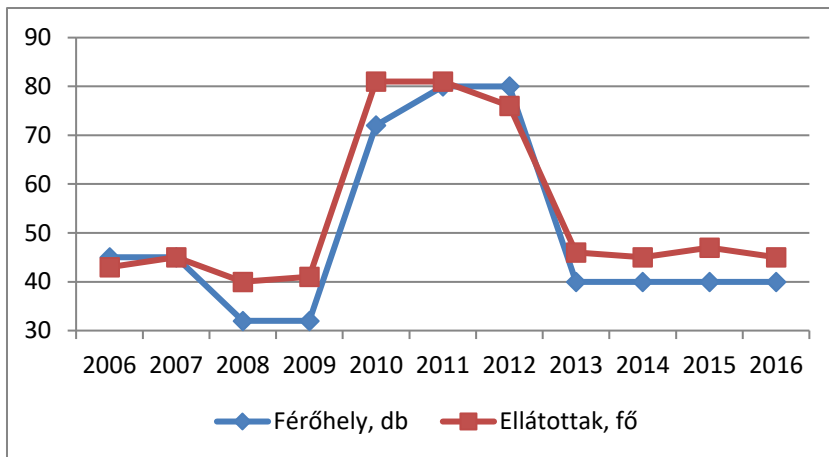
Az ellátottak számának alakulása



Forrás: KSH T-Star

Kiépítették a jelzőrendszeres házi segítségnyújtás rendszerét, ennek keretében 74-76 rászoruló kísérik figyelemmel. A külterületen élőket két tanyagondnoki szolgálat segíti, ha kell, elviszik az ott élőket az orvoshoz, vagy bevásárolnak, ételt szállítanak ki, ügyintézéseket vállalnak, stb. Ezzel több mint másfélszer tanyasi lakos mindennapjait könnyítik meg. Van egy fogyatékosokat nappali ellátásban részesítő intézmény, amelynek férőhelyein rendszerint annál több rászoruló fogadnak.

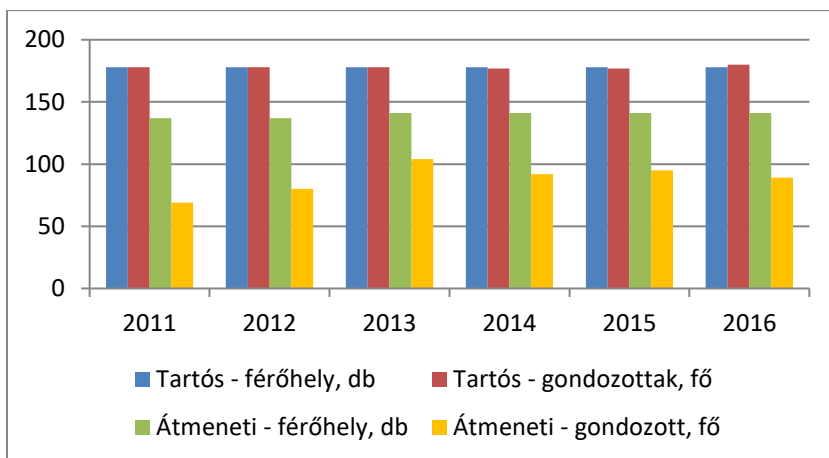
A fogyatékosok nappali ellátásának adatai



Forrás: KSH T-Star

Az idősek nappali ellátását is a kapacitásnál többen veszik igénybe (2016-ban a 30 férőhelyen 33 főt láttak el), az orvosi felügyelet, a különböző szolgáltatások (étkezés, mosás) mellett programokat, foglalkozásokat is szerveznek. A rászoruló időseket átmenetileg, vagy tartósan tudják fogadni két intézményben. Az időskorúak otthonában lényegében teljes kihasználtságról beszélhetünk, az átmenetileg igénybe vehető ellátás esetében szabad férőhelyek állnak rendelkezésre.

A tartós bentlakásos, illetve az átmeneti elhelyezést nyújtó intézmények kihasználtságának alakulása



Forrás: KSH T-Star

Közösségi művelődés, kultúra

A **Petőfi Sándor Városi Könyvtár** több mint 110 ezer tételes állományával várja az olvasókat. A közel négyezer beiratkozott olvasó 2016-ban 53 ezer könyvet, kéziratot, térképet, tanulmányt és egyéb dokumentumot kölcsönzött ki. A könyvtár számos rendezvénynek ad otthont, kiállítást, előadásokat, zenei rendezvényeket szoktak szervezni, külön gyermekek számára is kínálnak programokat.

A másik jelentős közösségi tér a **Móra Ferenc Művelődési Központ**, ahol kiállításokat lehet látogatni, többféle rendezvénnyel várják a látogatókat (pl. farsangi bál, filmklub, színházi előadások, neves előadók műsorai, koncertek, Kunsági Bajuszfesztivál, sakkbajnokság, Tavaszi Kézműves Napok, libafesztivál). A 260 fős színházterem mellett több, különböző méretű terem lehet igénybe venni akár

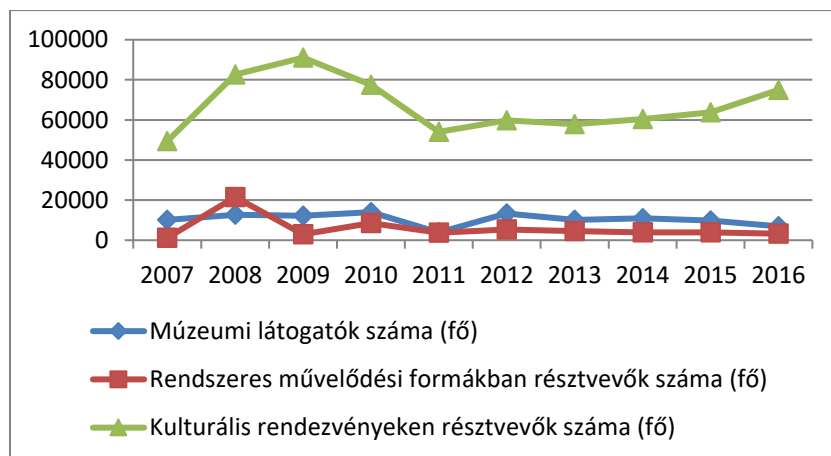
közösségi foglalkozásokra (népdalkör, tánckör, főzőklub, fotókör, bábcsoport, sakk klub, stb.), akár képzésre, tárgyalásra, egyéb célra.

A **Kiskun Múzeum** a város és a Kiskunság múltját mutatja be, régészeti, történeti, néprajzi, irodalmi emlékek állandó és alkalmi kiállítását tekinthetjük meg. Börtönmúzeum, műemlék szélmalom, Árpád-kori veremház is a múzeum látnivalója. A múzeumnak két tagintézménye van, a Petőfi Sándor Emlékház és a Móra Ferenc Emlékház, ahol a névadók emléktárgyait, hozzájuk kapcsolódó egyéb leírásokat, fényképeket, tárgyakat nézhetjük meg.

A **Szakközi Művelődési Ház** többféle klub, civil szervezet számára nyújt teret, tárlatokat, kiállításokat is szerveznek.

A különböző kiállítások, rendezvények látogatottsága változóan alakul. A múzeum kiállításainak száma folyamatosan emelkedik, a megtekintők száma viszont csökken. Egyre több művelődési foglalkozásra lehet elmenni, a résztvevők száma viszont mérséklődik. A kulturális rendezvények iránt viszont nőtt az érdeklődés.

A kulturális intézmények látogatottságának alakulása

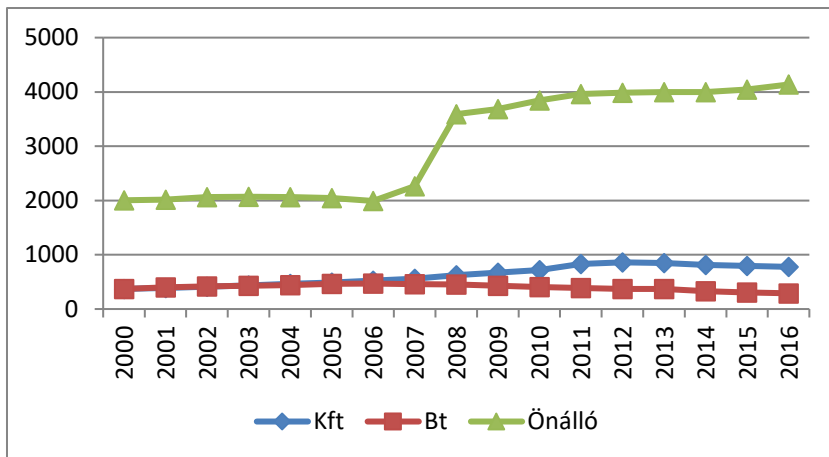


Forrás: KSH T-Star

A település gazdasága

2016-ban 5241 vállalkozás szerepelt a regisztrációban, ennek több mint háromnegyede önálló vállalkozás (ide tartoznak pl. az egyéni vállalkozók, a mezőgazdasági őstermelők) volt. Ez valamivel kevesebb, mint a megyei részesedés (79 %), de jóval meghaladja az országos mértéket (68 %). A társas vállalkozások viszonylag alacsony száma és részesedése aggályos, ugyanis a társas vállalkozások sokkal stabilabbak, tőkeerősebbek, jobban tudnak alkalmazkodni a piaci változásokhoz, versenyképesebbek és jó alapokat nyújthatnak a város fejlődéséhez. A társas vállalkozások többségét a korlátolt felelősségű társaságok és a betéti társaságok adják, előbbiek számának dinamikus emelkedése, utóbbiak mérséklődése figyelhető meg.

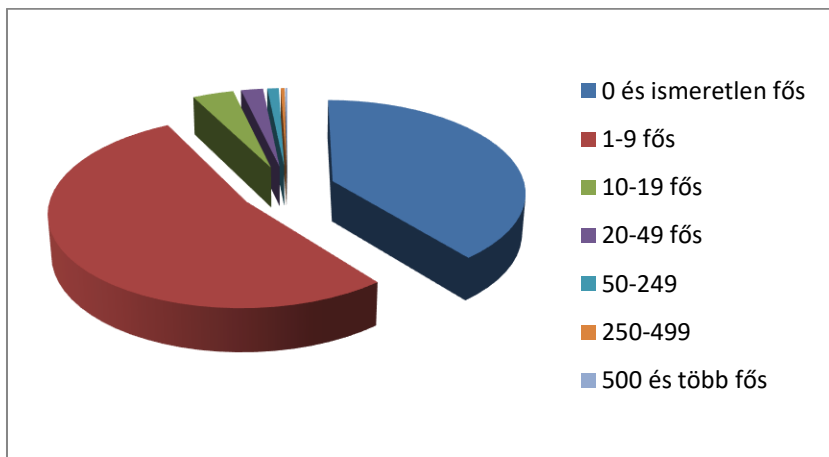
A regisztrált vállalkozások számának alakulása



Forrás: KSH T-Star

A vállalkozások döntő többségénél továbbra is túlsúlyban vannak a kis **létszámúak**, ami szintén nem kedvező jelenség, hiszen azok sokkal sérülékenyebbek, nehezebben bírják a verseny kihívásait. A néhány fős vállalkozások többsége önállóként tevékenykedik, de még a társas vállalkozások körében is meghatározó a 10 fő alatti létszám.

A regisztrált társas vállalkozások megoszlása létszám-kategória szerint, 2016



Forrás: KSH T-Star

A két legnagyobb létszámú cég a Félegyházi Pékség Kft (üzemeiben, az ország számos városában megtalálható boltjaiban több mint ezer foglalkoztatottja van), valamint az Integrál Zrt (a víziszárnyas feldolgozóüzemben, az üzletekben, az egyéb szolgáltatások terén 534 fő tevékenykedik). Az IBV Hungária Kft ipari lámpatestek, üvegszál erősítésű műanyag termékeket állít elő 456 munkatárs segítségével. A P&P Pékárú Kft fagyasztott termékei már az országhatáron túl is ismertek, ezt a 388 dolgozó biztosítja. A Berkemann Bt kényelmi lábbelijeit 345 dolgozójuk állítja elő. A Hungary Meat Kft sertés vágóhídja 270 főnek ad munkát.

A kiskunfélegyházi székhelyű vállalkozások mellett sok olyan, jelentős létszámmal, árbevétellel rendelkező céggel is találkozhatunk, amelynek a székhelye Kecskeméten (Bácsvíz Zrt, Fornetti Kft), vagy Budapesten (pl. AKA Zrt, több bank, Provident Zrt, Colas Út Zrt, Lidl Magyarország Bt, Magyar Telekom Nyrt, NKM Földgázszolgáltató Zrt, Shell Hungary Zrt), Miskolcon (Magyar Posta Zrt), Szegeden (pl. NKM Áramhálózati Kft, NKM Áramszolgáltató Zrt), stb. található.

Árbevétel szempontjából a Hungary Meat Kft emelkedik ki, a 2017. év végi jelentésük szerint 105 milliárd Ft-os nettó árbevételük volt. Az NT Élelmiszertermelő és Kereskedelmi Kft a napraforgó étolaj előállításával és nemzetközi terítéssel 2017-ben 42 milliárd Ft nettó árbevételt realizált. Az Integrál Zrt közel 11 milliárdos, a Dél-100 Kft (a Goods Market hálózat kezelője) 10 milliárdos, az IBV Hungária Kft közel 10 milliárdos nettó árbevételről számolt be. Más vállalkozásokat is említhetünk egy milliárd forint feletti árbevétellel, illetve jelentős foglalkoztatotti létszámmal.

Néhány jelentős kiskunfélegyházi cég adata

Vállalkozások	Éves nettó árbevétel (2017)	Létszám, fő (2018.06.06)
Félegyházi Pékség Kft	6 275 080 000	1035
P & P Pékáru Kft	6 049 338 000	388
PRIMÖR Kozmetikai Kft	4 082 084 000	67
Torus Kft	3 670 561 000	163
KOCHs Torma Kft	2 691 737 000	128
Kunplast-Karsai Műszaki Műanyagipari ZRt	2 508 634 000	204
BUSA Kft	1 865 837 000	25
R.Nagy-TÜZÉP Kft	1 444 530 000	16
Félegyházi Tej Kft	1 278 243 000	67
Marillen Gyümölcsfeldolgozó Kft.	1 221 888 000	48
Szalai-Busz Kft	1 140 636 000	67
Bács-Szinkron Kft	1 107 233 000	44
"VÉPFU" Szállítványozó és Kereskedelmi Kft.	1 020 156 000	46

Forrás: ceginformacio.hu

Kiskunfélegyháza főbb gazdasági ágazatai

A vállalkozások száma alapján a meghatározó ágazat a **mezőgazdaság, erdőgazdálkodás, halászat**, a több mint kétezer cég 98 %-a azonban néhány fős önálló vállalkozó, alapvetően őstermelő, ezek nem tudnak jelentős erőt képviselni a város gazdaságában. Van néhány nagyobb mezőgazdasági cég, amelyek viszont eredményeik, hagyományaik alapján kiemelkednek: a Petőfi Mezőgazdasági és Szolgáltató Szövetkezet; a Kiskunfélegyházi Dózsa MgTsz, a Kiskunfélegyházi Lenin MgTsz.

Kiskunfélegyháza ma már inkább az **iparáról** nevezetes, több, külföldön is elismert vállalkozás működik a városban, vagy azon belül az Ipari Parkban. Az élelmiszer-feldolgozás (zöldség, gyümölcs, pékáru, hús, tejtermék) mellett bútor, lábbeli, világítóeszközök, műanyag-termékek, gépek, stb. előállítására szakosodott vállalkozást is említhetünk.

Az **építőipart** a 2008-as pénzügyi válság jelentősen sújtotta, elmaradtak a beruházások, lassult a lakásépítés. Az utóbbi években már konszolidálódott a helyzet, az építési kedv is élenkülőni látszik, ez megmutatkozik a vállalkozások számának alakulásában is. A nagyobbak közül a Bács-Szinkron Kft említhető, sok önálló vállalkozás szolgálja ki az igényeket.

A regisztrált vállalkozások nemzetgazdasági ágak szerinti megoszlása, 2016

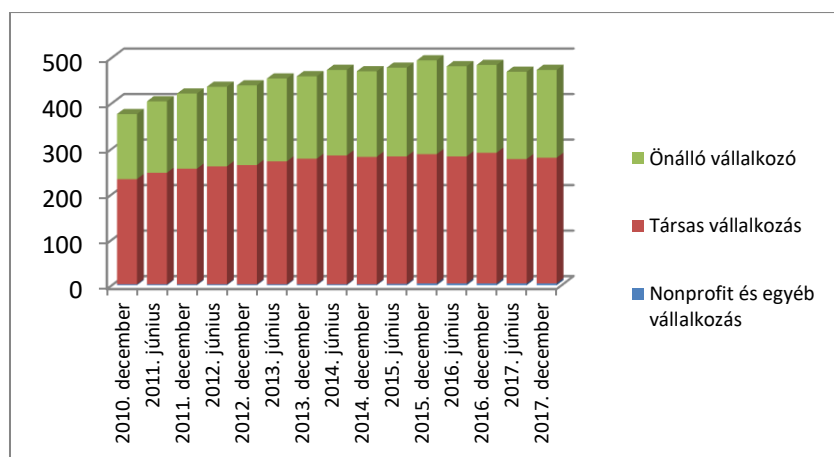
Nemzetgazdasági ág	Vállalkozások száma, db	Ezen belül a társasok aránya, %
--------------------	----------------------------	------------------------------------

Mezőgazdaság, erdőgazdálkodás, halászat	2115	1,89
Ipar	282	42,91
Építőipar	206	37,38
Kereskedelem, gépjárműjavítás	624	55,45
Szállítás, raktározás	105	48,57
Szálláshely-szolgáltatás, vendéglátás	130	44,62
Információ, kommunikáció	73	39,73
Pénzügyi, biztosítási tevékenység	104	22,12
Ingatlanügyletek	510	9,80
Szakmai, tudományos, műszaki tevékenység	353	40,23
Adminisztratív és szolgáltatást támogató	123	43,09
Oktatás	215	10,23
Humán-egészségügyi, szociális ellátás	104	46,15
Művészet, szórakoztatás, szabadidő	98	19,39
Egyéb szolgáltatás	199	13,13

Forrás: KSH T-Star

A **kereskedelem, gépjárműjavítás** ágazatban főleg kis létszámú vállalkozásokat találhatunk, a Dél-100 Kft, a Busa Kft, a PRIMÖR Kozmetikai Kft emelkedik ki ezek közül. A nagykereskedők pl. zöldség-gyümölcs, kávé-tea-kakaó-fűszer, textil, ruházat, porcelán, építőanyag, szerszámgép, gépjárműalkatrész, hulladék forgalmazásával foglalkoznak. A kiskereskedelmi egységek száma 2015. év végéig folyamatosan emelkedett, azóta kisebb mérséklődés tapasztalható. Az üzleteket főleg társas vállalkozások működtetik, az önálló vállalkozók aránya 38-41 %-ra tehető. A sokféle árut kínáló boltoknak jelentős konkurenciát jelentenek a multinacionális cégek üzletei (Penny Market, Lidl, Tesco).

A kiskereskedelmi egységek számának alakulása a működtetők szerint

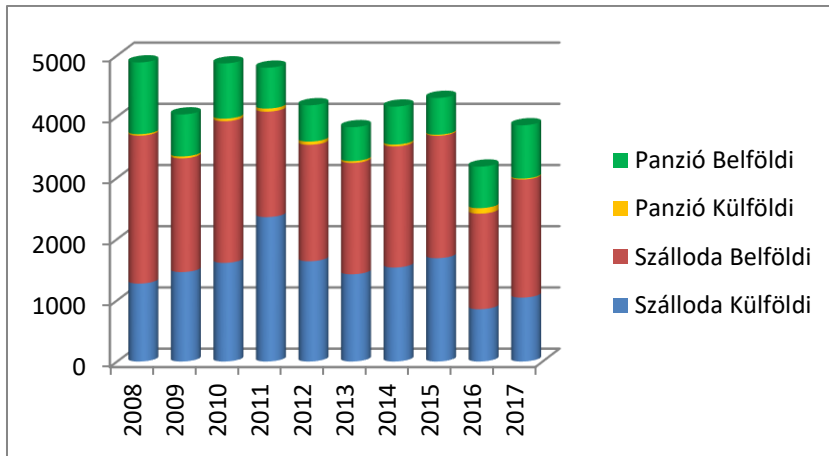


Forrás: KSH Statinfo

A város turisztikailag nem tartozik a levonzóbbak közé, bár látnivalóval, programokkal, rendezvényekkel, gyógyvíze fürdővel várják a látogatókat. Két szálloda (Malom Hotel és az Oázis Hotel) és két panzió (Borostyán Panzió és a Mónika Panzió) fogadja a vendégeket, előbbiek 34 szobával és 63 férőhellyel, utóbbiak 16 szobával és 38 férőhellyel. A vendégforgalom hullámzóan alakult, a vendégek

többsége a szállodák szolgáltatásait vette igénybe. A szállodák vendégeinek 50-65 %-a volt belföldi, a panziókban alig néhány külföldi szállt meg.

A szállodák és panziók vendégforgalma, fő



Forrás: KSH Statinfo

Az átlagos tartózkodási idő tekintetében csökkenő tendencia mutatkozik, pl. 2008-ban átlag 3,9, míg 2017-ben 2,4 éjszakát töltöttek a szállodákban, a panziókat 2008-ban 6,4, míg 2017-ben 4,4 éjszakára vették igénybe.

A turisták a szállodák, panziók mellett magán szálláshelyeket is felkereshettek. 2017-ben hat helyen fogadták a vendégeket, 18 szobában 39 férőhelyet kínáltak. Forgalmuk nőtt is az elmúlt években, pl. 2016-ban 278 belföldi és 22 külföldi vendégről gondoskodtak, 2017-ben 82 belföldi és 287 külföldi vendégük volt.